




TOEKOMST *maken we* SAMEN

Rapportage van de meest materiele scope 3 emissies

Criteria	Conform niveau 5 op de CO2-prestatieladder 3.0
Opgesteld door	K.J. Barendregt en C.J.J. (Carona) Doolaard - Barendregt
Opgesteld op	25-05-2019
Paraaf	
Autorisatiedatum	25-05-2019
Update op	25-05-2019



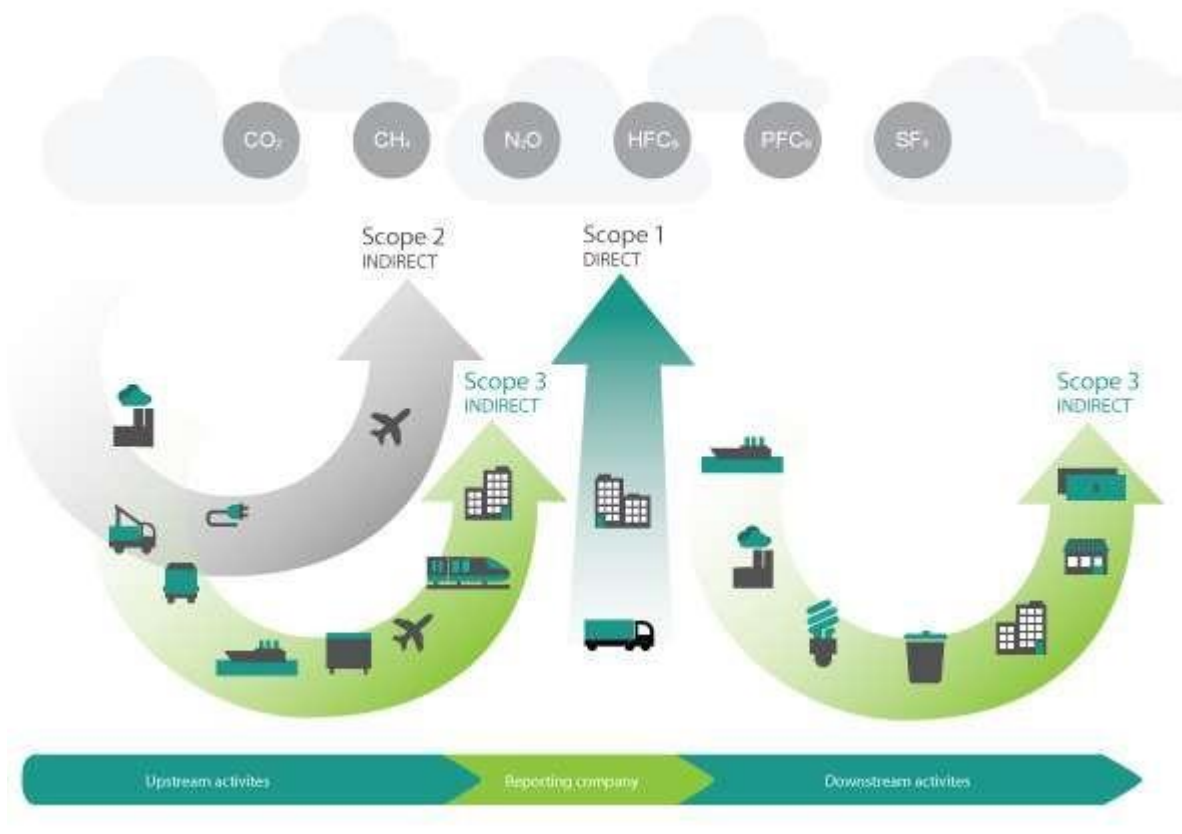
Inhoudsopgave

1	INLEIDING EN VERANTWOORDING	3
2	SCOPE 3 EMISSIE ANALYSE	3
2.1.	BEPALING RELEVANTIE	3
2.2.	KEUZE KETENANALYSE	8
2.3.	BETROKKEN PARTIJEN IN DE KETEN VAN DE MEESTE MATERIELE EMISSIES	8
2.4.	ANALYSE VAN MOGELIJKHEDEN SCOPE 3 EMISSIE TE BEÏNVLOEDEN	9

1 Inleiding en verantwoording

De CO2 prestatieladder is een methode om de CO2-emissie in kaart te brengen en deze te reduceren. De norm onderscheidt hierbij met 3 scopes die staan voor verschillende soorten CO2 uitstoot. Scope 1 zijn alle directe emissies, scope 2 zijn indirecte emissies als gevolg van het verbruik van energie en gemaakte vliegreizen. Alle overige indirecte emissies vallen onder scope 3.

De bepaling van de verschillende scopes conform de nieuwe versie van CO2 prestatieladder (3.0) is in onderstaand schema weergegeven:



2 Scope 3 emissie analyse

2.1. Bepaling relevantie

In onderstaande tabel 5 (overgenomen uit de Corporate Value Chain (Scope 3) bladzijde 61) worden de 15 categorieën 'gescoord' op materialiteit aan de hand van de zes criteria. Hierbij geldt de volgende schaalindeling: 1 = Zeer laag; 2 = Laag; 3 = Niet hoog, niet laag; 4 = Hoog; 5 = Zeer hoog.

De criteria A tot en met F betekenen het volgende:

A. Omvang van de emissies; B. Invloed van het bedrijf op de emissies; C. Risico's voor het bedrijf; D. Emissies van kritisch belang voor stakeholders; E. Emissies die ge-outsourced zijn; F. Emissies die door de sector zijn geïdentificeerd als significant/relevant en overige

De categorieën met de hoogste eindscore zijn het meest materieel. Op deze manier is geprobeerd met kwalitatieve criteria en gegevens een kwantitatieve analyse te maken.

Upstream/ downstream	Scope 3 categorie	Criteria *	Relevant (J/N)	Reden indien niet relevant of toelichting
Upstream	1. Aangekochte goederen en diensten	A. 5	Ja	Duurzaam inkopen, of maatschappelijk verantwoord inkopen, betekent dat we, naast de prijs van de producten, diensten of werken ook letten op de effecten van de inkoop op milieu en sociale aspecten. Om dit concreet toe te passen is het belangrijk dat we als bedrijf bepalen op welke thema's we het accent willen leggen en welk ambitieniveau we willen bereiken.
		B. 3		
		C. 4		
		D. 2		
		E. 3		
		F. 4		
	2. Kapitaal goederen	A. 3	Ja	Een deel van de kapitaalgoederen, specifiek de bedrijfswagens en machines, heeft een belangrijke invloed op de CO2-uitstoot van het bedrijf. Het is daarom van belang voor aanschaf van deze goederen te onderzoeken welke aspecten van belang zijn en hoe deze invloed hebben op de CO2-uitstoot.
		B. 4		
C. 2				
D. 2				
E. 2				
F. 3				
3. Brandstof en energie gerelateerde activiteiten (niet opgenomen in scope 1 of scope 2)	A. 5	Ja	Het gaat hier specifiek om het brandstofverbruik van onderaannemers. Een mogelijkheid is in de selectieprocedure voor onderaannemers de reisafstand mee te laten wegen en CO2 als onderdeel van de opdracht op te laten nemen.	
	B. 4			
	C. 3			
	D. 2			
	E. 4			
	F. 4			
4. Upstream transport en distributie	A. 2	Ja	Efficiënt inplannen waar goederen worden bezorgd, om hierdoor de transportkilometers te reduceren. Bij de selectieprocedure voor leveranciers/bezorgers de wijze van transport en de voertuigen laten meewegen	
	B. 1			
	C. 1			
	D. 1			
	E. 1			
	F. 2			
5. Productieafval	A. 2	Ja	Waar mogelijk het ontstaan van afval voorkomen of beperken. In het geval van vrijkomend afval een zo nuttig mogelijke toepassing (hergebruik) realiseren.	
	B. 3			
	C. 1			
	D. 1			
	E. 1			
	F. 2			
6. Personenvervoer onder werktijd (Business Travel)		Nee	SKAO rekent dit tot scope 2.	
7. Woon-werkverkeer	A. 4	Ja	Werknemers maken kilometers om op het werk te komen. Woon-werkverkeer waar mogelijk beperken door directe aanrijdroutes naar de projecten. Bij indeling van medewerkers op projecten rekening houden met de woonplaatsen van medewerkers en de ligging van projecten. Bij de werving van nieuwe medewerkers de woonplaats laten meewegen.	
	B. 5			
	C. 1			
	D. 3			
	E. 2			
	F. 1			
8. Upstream geleaste activa	-	Nee	Het leasen van wagenpark/ machines is in scope 1 meegenomen, verder leaset Jac Barendregt geen activa.	

* A. Omvang van de emissies; B. Invloed van het bedrijf op de emissies; C. Risico's voor het bedrijf; D. Emissies van kritisch belang voor stakeholders; E. Emissies die ge-outsourced zijn; F. Emissies die door de sector zijn geïdentificeerd als significant/relevant en overige.

Upstream/ downstream	Scope 3 categorie	Criteria *	Relevant (J/N)	Reden indien niet relevant of toelichting
Downstream	9. Downstream transport en distributie	A. 2	Ja	Retour transport van machines, afvalproducten etc.
		B. 1		
		C. 1		
		D. 1		
		E. 1		
		F. 2		
	10. Ver- of bewerken van verkochte producten		Nee	Jac Barendregt verkoopt geen halffabricaten.
	11. Gebruik van verkochte producten		Nee	Jac Barendregt verkoopt geen producten die tijdens de levensfase energie verbruiken.
12. End-of-life verwerking van verkochte producten	A. 4	Ja	Jac Barendregt verkoopt producten die aan het einde van hun leven niet goed te recyclen zijn of veel uitstoot veroorzaken. Echter zijn producten veelal voorgeschreven door opdrachtgever.	
	B. 1			
	C. 1			
	D. 1			
	E. 2			
13. Downstream geleaste activa		Nee	Jac Barendregt is geen lessor van assets, zoals producten of panden.	
14. Franchisehouders		Nee	Er wordt geen gebruik gemaakt van een franchise constructie, Franchisehouders zijn dus niet van toepassing.	
15. Investerings		Nee	Er wordt geen gebruik gemaakt van een investeringen door derden, deze categorie is dus niet van toepassing	

* A. Omvang van de emissies; B. Invloed van het bedrijf op de emissies; C. Risico's voor het bedrijf; D. Emissies van kritisch belang voor stakeholders; E. Emissies die ge-outsourced zijn; F. Emissies die door de sector zijn geïdentificeerd als significant/relevant en overige.



Toelichting kolom relatief belang en potentiële invloed.

4 = groot; 3 = middelgroot; 2 = klein; 1 = te verwaarlozen

PMC sectoren en activiteiten	Omschrijving van activiteit	Percentage van omzet	Belang van CO2 belasting van sector	Invloed van de activiteiten	Potentiele invloed van het bedrijf op CO2 uitstoot	Rangorde
Machineverhuur – doorverhuur	1. Aangekochte goederen en diensten	14%	2	1	2	0.56
	2. Kapitaal goederen		1	1	1	0.14
	3. Brandstof en energie gerelateerde activiteiten		2	2	1	0.56
	4. Transport en distributie		1	2	2	0.56
	5. Productieafval		1	1	2	0.14
	7. Woon-werkverkeer		1	1	1	0.14
	9. Transport en distributie		1	1	1	0.14
	12. End of life verwerking van verkochte producten		1	1	1	0.14
Machineverhuur – eigen materieel	1. Aangekochte goederen en diensten	18%	2	1	2	0.72
	2. Kapitaal goederen		1	1	1	0.18
	3. Brandstof en energie gerelateerde activiteiten		2	2	1	0.72
	4. Transport en distributie		1	2	2	0.72
	5. Productieafval		1	1	2	0.36
	7. Woon-werkverkeer		1	1	1	0.18
	9. Transport en distributie		1	1	1	0.18
	12. End of life verwerking van verkochte producten		1	1	1	0.18
Infra - Wegenbouw	1. Aangekochte goederen en diensten	37%	4	3	2	8.88
	2. Kapitaal goederen		3	2	3	6.66
	3. Brandstof en energie gerelateerde activiteiten		3	3	1	3.33
	4. Transport en distributie		3	2	2	4.44
	5. Productieafval		3	2	2	4.44
	7. Woon-werkverkeer		3	1	4	4.44
	9. Transport en distributie		1	1	1	0.37
	12. End of life verwerking van verkochte producten		4	2	1	2.96
Infra – Riolering	1. Aangekochte goederen en diensten	13%	4	3	2	3.12
	2. Kapitaal goederen		3	3	3	3.15
	3. Brandstof en energie gerelateerde activiteiten		3	3	1	1.17
	4. Transport en distributie		3	3	2	2.34
	5. Productieafval		3	3	2	2.34
	7. Woon-werkverkeer		3	1	4	1.56
	9. Transport en distributie		1	1	1	0.13
	12. End of life verwerking van verkochte producten		4	2	1	1.04



PMC sectoren en activiteiten	Omschrijving van activiteit	Percentage van omzet	Belang van CO2 belasting van sector	Invloed van de activiteiten	Potentiele invloed van het bedrijf op CO2 uitstoot	Rangorde
Infra - Grondwerk	1. Aangekochte goederen en diensten	10%	2	1	2	0.4
	2. Kapitaal goederen		1	1	1	0.1
	3. Brandstof en energie gerelateerde activiteiten		2	2	1	0.4
	4. Transport en distributie		1	2	2	0.4
	5. Productieafval		1	1	2	0.2
	7. Woon-werkverkeer		1	1	1	0.1
	9. Transport en distributie		1	1	1	0.1
	12. End of life verwerking van verkochte producten		1	1	1	0.1
Infra - Onderhoud	1. Aangekochte goederen en diensten	5%	2	1	2	0.2
	2. Kapitaal goederen		1	1	1	0.05
	3. Brandstof en energie gerelateerde activiteiten		2	2	1	0.2
	4. Transport en distributie		1	2	2	0.2
	5. Productieafval		1	1	2	0.1
	7. Woon-werkverkeer		1	1	1	0.05
	9. Transport en distributie		1	1	1	0.05
	12. End of life verwerking van verkochte producten		1	1	1	0.05
Infra – Sanering	1. Aangekochte goederen en diensten	1%	2	1	2	0.04
	2. Kapitaal goederen		1	1	1	0.01
	3. Brandstof en energie gerelateerde activiteiten		2	2	1	0.04
	4. Transport en distributie		1	2	2	0.04
	5. Productieafval		1	1	2	0.02
	7. Woon-werkverkeer		1	1	1	0.01
	9. Transport en distributie		1	1	1	0.01
	12. End of life verwerking van verkochte producten		1	1	1	0.01
Infra- Overig	1. Aangekochte goederen en diensten	2%	2	1	2	0.08
	2. Kapitaal goederen		1	1	1	0.02
	3. Brandstof en energie gerelateerde activiteiten		2	2	1	0.08
	4. Transport en distributie		1	2	2	0.08
	5. Productieafval		1	1	2	0.04
	7. Woon-werkverkeer		1	1	1	0.02
	9. Transport en distributie		1	1	1	0.02
	12. End of life verwerking van verkochte producten		1	1	1	0.02

2.2. Keuze ketenanalyse

De scope 3 emissies zijn geïdentificeerd en op grove wijze gekwantificeerd, door bepaling van de materialiteit met behulp van de criteria uit de Corporate Value Chain (Scope 3) Accounting and Reporting Standard. In de kolom 'rangorde' zijn op basis van enerzijds de bepaling van materialiteit emissie en anderzijds de bepaling naar aanleiding van de waardeketen de rangorde bepaald. Deze rangorde geeft aan voor welke emissies in scope 3 het voor de hand ligt om een reductie-aanpak te ontwikkelen.

In het kader van certificering op niveau 5 van de CO₂-prestatieladder voert Jac. Barendregt één analyse uit van een GHG genererende keten. Uit de bovenstaande tabel blijkt uit de rangorde dat upstream aangekochte goederen in de PMC Wegenbouw de meest relevante CO₂ emissie stroom is. Veel van de aangekochte goederen en diensten zijn betonproducten. Derhalve is er voor gekozen de ketenanalyse te baseren op de keten prefabbetonproducten. De directie van Jac. Barendregt zet zich door de uitvoering van de ketenanalyse in om te ontdekken waar daadwerkelijk invloed uitgeoefend kan worden, de CO₂-reductiekansen in beeld te brengen en een actieve bijdrage te leveren in de reductie in de keten van prefabbetonproducten.

2.3. Betrokken partijen in de keten van de meeste materiele emissies

Meest relevante partijen	Toelichting op relevantie
Leveranciers van producten voor projecten (o.a. Giverbo (Oud-Beijerland) - Martens Beton (Oosterhout) - MBI beton (Nieuw-Lekkerland, Kampen, Aalst, Veghel) - Brinkman Steenhandel (geen producent, Luttenberg) - Betonmortelbedrijven Cementbouw B.V. (grondstof beton / cement, 17 loc. wo. Rotterdam) - Struyk Verwo (Nederweert))	Leveranciers van producten die benodigd zijn voor het realiseren van de projecten.
Leveranciers van materieel	Leveranciers van materieel t.b.v. transport of uitvoering van werkzaamheden (o.a. vrachtwagens, bedrijfswagens, machines, gereedschappen e.d.).
Leveranciers van voorzieningen (o.a. diverse)	Leveranciers van voorzieningen t.b.v. het functioneren van het bedrijfspand (o.a. gas, water, elektriciteit, internet e.d.)
Onderaannemers	Partijen die in opdracht van Jac Barendregt werkzaamheden uitvoeren voor opdrachtgevers.
Afvalverwerkers	Partijen die in opdracht van Jac Barendregt het afval afvoeren wat bij een project vrijkomt.
Opdrachtgevers	Partijen waarvan offerte-aanvragen en/of opdrachten worden ontvangen en waarvoor werkzaamheden worden verricht.

2.4. Analyse van mogelijkheden scope 3 emissie te beïnvloeden

Activiteit	Mogelijke invloed op de scope 3 emissie/ algemene autonome maatregelen conform 5.A.2-1
Aangekochte goederen en diensten	Duurzaam inkopen, of maatschappelijk verantwoord inkopen, betekent dat we, naast de prijs van de producten, diensten of werken ook letten op de effecten van de inkoop op milieu en sociale aspecten. Om dit concreet toe te passen is het belangrijk dat we als bedrijf bepalen op welke thema's we het accent willen leggen en welk ambitieniveau we willen bereiken.
Kapitaal goederen	Een deel van de kapitaal goederen, specifiek de bedrijfswagens en machines, hebben een belangrijke invloed op de CO2-uitstoot van het bedrijf. Het is daarom van belang voor aanschaf van deze goederen te onderzoeken welke aspecten van belang zijn en hoe deze invloed hebben op de CO2-uitstoot.
Brandstof en energie gerelateerde activiteiten	Het gaat hier specifiek om het brandstofverbruik van onderaannemers. Een mogelijkheid is in de selectieprocedure voor onderaannemers de reisafstand mee te laten wegen. Hierop wordt al geselecteerd.
Upstream transport en distributie	Efficiënt inplannen waar goederen worden bezorgd, om hierdoor de transportkilometers te reduceren. Bij de selectieprocedure voor leveranciers/bezorgers de wijze van transport en de voertuigen laten meewegen.
Productie afval	Waar mogelijk het ontstaan van afval voorkomen of beperken. In het geval van vrijkomend afval een zo nuttig mogelijke toepassing (hergebruik) realiseren.
Woon-werkverkeer	Woon-werkverkeer waar mogelijk beperken door directe aanrijdroutes naar de projecten. Bij indeling van medewerkers op projecten rekening houden met de woonplaatsen van medewerkers en de ligging van projecten. Bij de werving van nieuwe medewerkers de woonplaats laten meewegen.
Downstream transport en distributie	Bij de selectieprocedure voor leveranciers/bezorgers de wijze van transport en de voertuigen laten meewegen
End of life verwerking van verkochte producten	Veel van de producten zijn voorgeschreven door opdrachtgevers waardoor het type niet beïnvloed kan worden. Wel zijn er diverse toepassingen op de markt om betonproducten te recyclen. Dit kan toegepast worden bij projecten.