




TOEKOMST *maken we* SAMEN

Rapportage van de meest materiele scope 3 emissies

Criteria	Conform niveau 5 op de CO2-prestatieladder 3.1	
Opgesteld door	K.J. Barendregt en C.J.J. (Carona) Doolaard - Barendregt	
Opgesteld op	19-10-2020	Update 25012023
Paraaf		
Autorisatiedatum	19-10-2020	Update 25012023



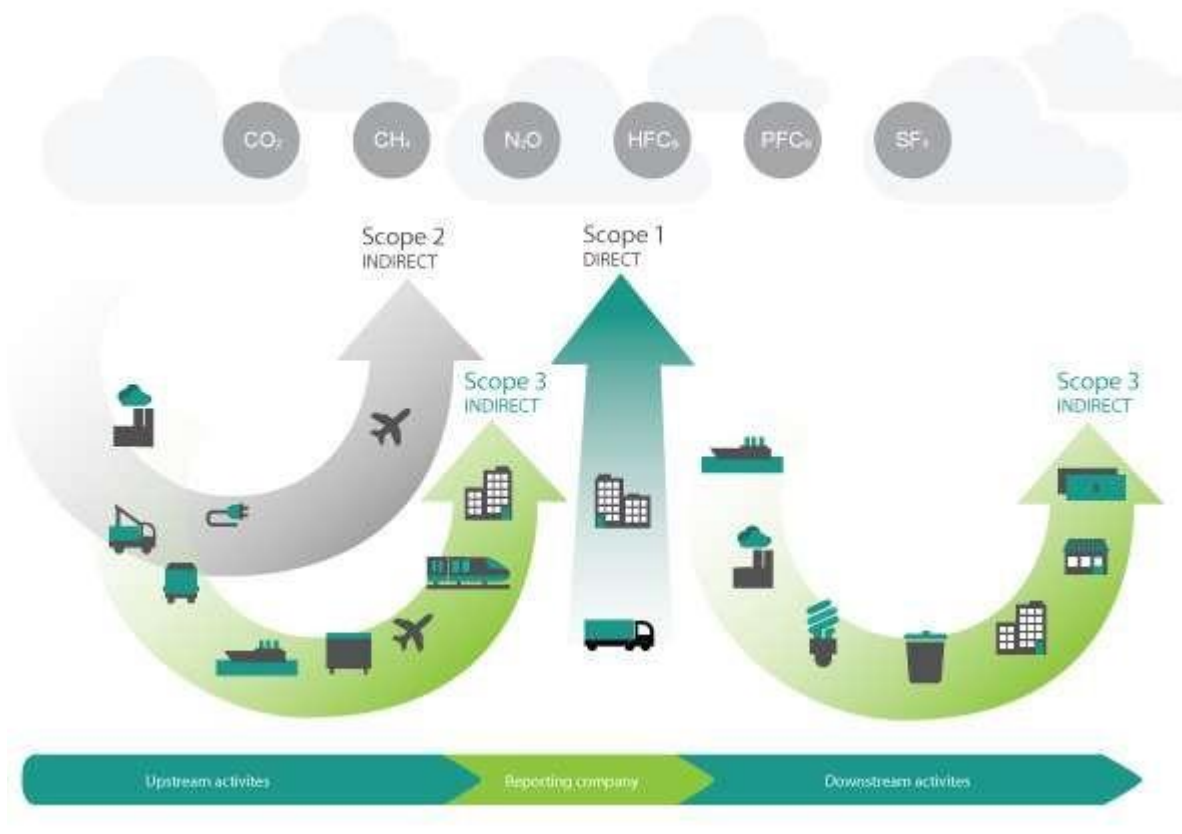
Inhoudsopgave

1	INLEIDING EN VERANTWOORDING	3
2	SCOPE 3 EMISSIE ANALYSE	3
2.1.	BEPALING RELEVANTIE	3
2.2.	KEUZE KETENANALYSE	10
2.3.	BETROKKEN PARTIJEN IN DE KETEN VAN DE MEESTE MATERIELE EMISSIES	10
2.4.	ANALYSE VAN MOGELIJKHEDEN SCOPE 3 EMISSIE TE BEÏNVLOEDEN	11

1 Inleiding en verantwoording

De CO2 prestatieladder is een methode om de CO2-emissie in kaart te brengen en deze te reduceren. De norm onderscheidt hierbij met 3 scopes die staan voor verschillende soorten CO2 uitstoot. Scope 1 zijn alle directe emissies, scope 2 zijn indirecte emissies als gevolg van het verbruik van energie en gemaakte vliegreizen. Alle overige indirecte emissies vallen onder scope 3.

De bepaling van de verschillende scopes conform de nieuwe versie van CO2 prestatieladder (3.1) is in onderstaand schema weergegeven:



2 Scope 3 emissie analyse

2.1. Bepaling relevantie

In onderstaande tabel (overgenomen uit de Corporate Value Chain (Scope 3) bladzijde 61) worden de 15 categorieën 'gescoord' op materialiteit aan de hand van de zes criteria. Hierbij geldt de volgende schaalindeling: 1 = Zeer laag; 2 = Laag; 3 = Niet hoog, niet laag; 4 = Hoog; 5 = Zeer hoog.

De criteria A tot en met F betekenen het volgende:

A. Omvang van de emissies; B. Invloed van het bedrijf op de emissies; C. Risico's voor het bedrijf; D. Emissies van kritisch belang voor stakeholders; E. Emissies die ge-outsourced zijn; F. Emissies die door de sector zijn geïdentificeerd als significant/relevant en overige

De categorieën met de hoogste eindscore zijn het meest materieel. Op deze manier is geprobeerd met kwalitatieve criteria en gegevens een kwantitatieve analyse te maken.

Tabel 1.

Upstream/ downstream	Scope 3 categorie	Criteria *		Relevant (J/N)	Reden indien niet relevant of toelichting
Upstream	1. Aangekochte goederen en diensten	A.	5	Ja	Duurzaam inkopen, of maatschappelijk verantwoord inkopen, betekent dat we, naast de prijs van de producten, diensten of werken ook letten op de effecten van de inkoop op milieu en sociale aspecten. Om dit concreet toe te passen is het belangrijk dat we als bedrijf bepalen op welke thema's we het accent willen leggen en welk ambitieniveau we willen bereiken.
		B.	3		
		C.	4		
		D.	2		
		E.	3		
		F.	4		
	2. Kapitaal goederen	A.	3	Ja	Een deel van de kapitaalgoederen, specifiek de bedrijfswagens en machines, heeft een belangrijke invloed op de CO2-uitstoot van het bedrijf. Het is daarom van belang voor aanschaf van deze goederen te onderzoeken welke aspecten van belang zijn en hoe deze invloed hebben op de CO2-uitstoot.
		B.	4		
		C.	2		
		D.	2		
		E.	2		
		F.	3		
	3. Brandstof en energie gerelateerde activiteiten (niet opgenomen in scope 1 of scope 2)	A.	5	Ja	Het gaat hier specifiek om het brandstofverbruik van onderaannemers. Een mogelijkheid is in de selectieprocedure voor onderaannemers de reisafstand mee te laten wegen en CO2 als onderdeel van de opdracht op te laten nemen.
		B.	4		
		C.	3		
		D.	2		
		E.	4		
		F.	4		
	4. Upstream transport en distributie	A.	2	Ja	Efficiënt inplannen waar goederen worden bezorgd, om hierdoor de transportkilometers te reduceren. Bij de selectieprocedure voor leveranciers/bezorgers de wijze van transport en de voertuigen laten meewegen
		B.	1		
		C.	1		
D.		1			
E.		1			
F.		2			
5. Productieafval	A.	2	Ja	Waar mogelijk het ontstaan van afval voorkomen of beperken. In het geval van vrijkomend afval een zo nuttig mogelijke toepassing (hergebruik) realiseren.	
	B.	3			
	C.	1			
	D.	1			
	E.	1			
	F.	2			
6. Personenvervoer onder werktijd (Business Travel)	A.	4	Ja	Werknemers maken kilometers om op het werk te komen. Veelal is dit woon werkverkeer. Het komt echter voor dat men op de zaak verzamelt en vanuit daar naar projecten reist.	
	B.	5			
	C.	1			
	D.	3			
	E.	2			
	F.	1			
7. Woon-werkverkeer	A.	4	Ja	Werknemers maken kilometers om op het werk te komen. Woon-werkverkeer waar mogelijk beperken door directe aanrijdroutes naar de projecten. Bij indeling van medewerkers op projecten rekening houden met de woonplaatsen van medewerkers en de ligging van projecten. Bij de werving van nieuwe medewerkers de woonplaats laten meewegen.	
	B.	5			
	C.	1			
	D.	3			
	E.	2			
	F.	1			

Upstream/ downstream	Scope 3 categorie	Criteria *	Relevant (J/N)	Reden indien niet relevant of toelichting
	8. Upstream geleaste activa	-	Nee	Het leasen van wagenpark/ machines is in scope 1 meegenomen, verder leaset Jac Barendregt geen activa.

* A. Omvang van de emissies; B. Invloed van het bedrijf op de emissies; C. Risico's voor het bedrijf; D. Emissies van kritisch belang voor stakeholders; E. Emissies die ge-outsourced zijn; F. Emissies die door de sector zijn geïdentificeerd als significant/relevant en overige.

Upstream/ downstream	Scope 3 categorie	Criteria *	Relevant (J/N)	Reden indien niet relevant of toelichting
Downstream	9. Downstream transport en distributie	A. 2	Ja	Retour transport van machines, afvalproducten etc.
		B. 1		
		C. 1		
		D. 1		
		E. 1		
		F. 2		
	10. Ver- of bewerken van verkochte producten		Nee	Jac Barendregt verkoopt geen halffabricaten.
11. Gebruik van verkochte producten		Nee	Jac Barendregt verkoopt geen producten die tijdens de levensfase energie verbruiken.	
12. End-of-life verwerking van verkochte producten	A. 4	Ja	Jac Barendregt verkoopt producten die aan het einde van hun leven niet goed te recyclen zijn of veel uitstoot veroorzaken. Echter zijn producten veelal voorgeschreven door opdrachtgever.	
	B. 1			
	C. 1			
	D. 1			
	E. 2			
F. 1				
13. Downstream geleaste activa		Nee	Jac Barendregt is geen lessor van assets, zoals producten of panden.	
14. Franchisehouders		Nee	Er wordt geen gebruik gemaakt van een franchise constructie, Franchisehouders zijn dus niet van toepassing.	
15. Investerings		Nee	Er wordt geen gebruik gemaakt van een investeringen door derden, deze categorie is dus niet van toepassing	

* A. Omvang van de emissies; B. Invloed van het bedrijf op de emissies; C. Risico's voor het bedrijf; D. Emissies van kritisch belang voor stakeholders; E. Emissies die ge-outsourced zijn; F. Emissies die door de sector zijn geïdentificeerd als significant/relevant en overige.

Toelichting kolom relatief belang en potentiële invloed.

4 = groot; 3 = middelgroot; 2 = klein; 1 = te verwaarlozen

Tabel 2.

PMC sectoren en activiteiten	Omschrijving van activiteit	Percentage van omzet	Belang van CO2 belasting van sector	Invloed van de activiteiten	Potentiële invloed van het bedrijf op CO2 uitstoot	Rangorde
Machineverhuur – doorverhuur aan aannemers	1. Aangekochte goederen en diensten	14%	2	1	2	0.56
	2. Kapitaal goederen		1	1	1	0.14
	3. Brandstof en energie gerelateerde activiteiten		2	2	1	0.56
	4. Transport en distributie		1	2	2	0.56
	5. Productieafval		1	1	2	0.14
	6. Personenvervoer onder werktijd		1	1	1	0,14
	7. Woon-werkverkeer		1	1	1	0.14
	9. Transport en distributie		1	1	1	0.14
	12. End of life verwerking van verkochte producten		1	1	1	0.14
Machineverhuur – eigen materieel Aannemers	1. Aangekochte goederen en diensten	18%	2	1	2	0.72
	2. Kapitaal goederen		1	1	1	0.18
	3. Brandstof en energie gerelateerde activiteiten		2	2	1	0.72
	4. Transport en distributie		1	2	2	0.72
	5. Productieafval		1	1	2	0.36
	6. Personenvervoer onder werktijd		1	1	1	0,18
	7. Woon-werkverkeer		1	1	1	0.18
	9. Transport en distributie		1	1	1	0.18
	12. End of life verwerking van verkochte producten		1	1	1	0.18
Infra – Wegenbouw Overheid/aannemers	1. Aangekochte goederen en diensten	37%	4	3	2	8.88
	2. Kapitaal goederen		3	2	3	6.66
	3. Brandstof en energie gerelateerde activiteiten		3	3	1	3.33
	4. Transport en distributie		3	2	2	4.44
	5. Productieafval		3	4	2	8.88
	6. Personenvervoer onder werktijd		1	1	1	4.44
	7. Woon-werkverkeer		3	1	4	4.44
	9. Transport en distributie		1	1	1	0.37
	12. End of life verwerking van verkochte producten		4	2	1	2.96



PMC sectoren en activiteiten	Omschrijving van activiteit	Percentage van omzet	Belang van CO2 belasting van sector	Invloed van de activiteiten	Potentiele invloed van het bedrijf op CO2 uitstoot	Rangorde
Infra – Riolering	1. Aangekochte goederen en diensten	13%	4	3	2	3.12
Overheid/aannemers	2. Kapitaal goederen		3	3	3	3.15
	3. Brandstof en energie gerelateerde activiteiten		3	3	1	1.17
	4. Transport en distributie		3	3	2	2.34
	5. Productieafval		3	3	2	2.34
	6. Personenvervoer onder werktijd		3	1	4	1.56
	7. Woon-werkverkeer		3	1	4	1.56
	9. Transport en distributie		1	1	1	0.13
	12. End of life verwerking van verkochte producten		4	2	1	1.04



PMC sectoren en activiteiten	Omschrijving van activiteit	Percentage van omzet	Belang van CO2 belasting van sector	Invloed van de activiteiten	Potentiele invloed van het bedrijf op CO2 uitstoot	Rangorde
Infra – Grondwerk Overheid/aannemers	1. Aangekochte goederen en diensten	10%	2	1	2	0.4
	2. Kapitaal goederen		1	1	1	0.1
	3. Brandstof en energie gerelateerde activiteiten		2	2	1	0.4
	4. Transport en distributie		1	2	2	0.4
	5. Productieafval		1	1	2	0.2
	6. Personenvervoer onder werktijd		1	1	1	0.1
	7. Woon-werkverkeer		1	1	1	0.1
	9. Transport en distributie		1	1	1	0.1
	12. End of life verwerking van verkochte producten		1	1	1	0.1
Infra – Onderhoud Overheid/aannemers	1. Aangekochte goederen en diensten	5%	2	1	2	0.2
	2. Kapitaal goederen		1	1	1	0.05
	3. Brandstof en energie gerelateerde activiteiten		2	2	1	0.2
	4. Transport en distributie		1	2	2	0.2
	5. Productieafval		1	1	2	0.1
	6. Personenvervoer onder werktijd		1	1	1	0.05
	7. Woon-werkverkeer		1	1	1	0.05
	9. Transport en distributie		1	1	1	0.05
	12. End of life verwerking van verkochte producten		1	1	1	0.05
Infra – Sanering Overheid/aannemers	1. Aangekochte goederen en diensten	1%	2	1	2	0.04
	2. Kapitaal goederen		1	1	1	0.01
	3. Brandstof en energie gerelateerde activiteiten		2	2	1	0.04
	4. Transport en distributie		1	2	2	0.04
	5. Productieafval		1	1	2	0.02
	6. Personenvervoer onder werktijd		1	1	1	0.001
	7. Woon-werkverkeer		1	1	1	0.01
	9. Transport en distributie		1	1	1	0.01
	12. End of life verwerking van verkochte producten		1	1	1	0.01



PMC sectoren en activiteiten	Omschrijving van activiteit	Percentage van omzet	Belang van CO2 belasting van sector	Invloed van de activiteiten	Potentiele invloed van het bedrijf op CO2 uitstoot	Rangorde
Infra- Overig Overheid/aannemers	1. Aangekochte goederen en diensten	2%	2	1	2	0.08
	2. Kapitaal goederen		1	1	1	0.02
	3. Brandstof en energie gerelateerde activiteiten		2	2	1	0.08
	4. Transport en distributie		1	2	2	0.08
	5. Productieafval		1	1	2	0.04
	6. Personenvervoer onder werktijd		1	1	1	0.02
	7. Woon-werkverkeer		1	1	1	0.02
	9. Transport en distributie		1	1	1	0.02
	12. End of life verwerking van verkochte producten		1	1	1	0.02

2.2. Keuze ketenanalyse

De bedrijfsactiviteiten van Jac. Barendregt zijn onderdeel van een keten van activiteiten. Zo moeten materialen die worden ingekocht eerst geproduceerd worden (upstream) en gaat het transporteren, gebruik en verwerken van opgeleverde “producten” of “werken” ook gepaard met energiegebruik en emissies (downstream). In tabel 2 is inzichtelijk gemaakt wat de Product-Markt Combinaties zijn waarop Jac. Barendregt het meeste invloed heeft om de CO2-uitstoot te beperken. Op basis hiervan is bepaald welke ketenanalyse uitgevoerd wordt.

Jac. Barendregt zal conform de voorschriften van de CO2-Prestatieladder 3.1 uit de top twee een emissiebron moeten kiezen om 1 ketenanalyse over op te stellen.

De top twee betreft:

- Aangekochte goederen en diensten
- Productieafval

Jac. Barendregt heeft op basis van de analyse ervoor gekozen om volgende ketenanalyses op te stellen:

Ketenanalyse productieafval gericht op hergebruik/recyclen

2.3. Betrokken partijen in de keten van de meeste materiele emissies

Meest relevante partijen	Toelichting op relevantie
Leveranciers van producten voor projecten (Giverbo (Oud-Beijerland) - Martens Beton (Oosterhout) - MBI beton (Nieuw-Lekkerland, Kampen, Aalst, Veghel) - Brinkman Steenhandel (geen producent, Luttenberg) - Betonmortelbedrijven Cementbouw B.V. (grondstof beton / cement, 17 loc. wo. Rotterdam) - Struyk Verwo (Nederweert))	Leveranciers van producten die benodigd zijn voor het realiseren van de projecten.
Leveranciers van materieel – Loxam B.V. - BORSBOOM Grondwatertechniek B.V. - Handels- en Transportbedrijf J.P. Sülzle B.V.	Leveranciers van materieel t.b.v. transport of uitvoering van werkzaamheden (o.a. vrachtwagens, bedrijfswagens, machines, gereedschappen e.d.).
Leveranciers van voorzieningen (o.a. diverse) - STN Telefact B.V. – Stedin Netbeheer B.V. – Delta Zakelijk	Leveranciers van voorzieningen t.b.v. het functioneren van het bedrijfspand (o.a. gas, water, elektriciteit, internet e.d.)
Onderaannemers – Hermes Bestratingen - HSM Verhuur B.V. – Bodem Safety B.V.	Partijen die in opdracht van Jac Barendregt werkzaamheden uitvoeren voor opdrachtgevers.
Afvalverwerkers - Vollering Grondbank B.V. - Grondbank IJsselmonde B.V. - Bouwstoffenhandel De Rivierendriesprong Papendrecht B.V.	Partijen die in opdracht van Jac Barendregt het afval afvoeren wat bij een project vrijkomt.
Opdrachtgevers – Gemeente Den Haag – Havenbedrijf Rotterdam N.V. - Bouwbedrijf Wagemakers B.V.	Partijen waarvan offerte-aanvragen en/of opdrachten worden ontvangen en waarvoor werkzaamheden worden verricht.

2.4. Analyse van mogelijkheden scope 3 emissie te beïnvloeden

Activiteit	Mogelijke invloed op de scope 3 emissie/ algemene autonome maatregelen conform 5.A.2-1
Aangekochte goederen en diensten	Duurzaam inkopen, of maatschappelijk verantwoord inkopen, betekent dat we, naast de prijs van de producten, diensten of werken ook letten op de effecten van de inkoop op milieu en sociale aspecten. Om dit concreet toe te passen is het belangrijk dat we als bedrijf bepalen op welke thema's we het accent willen leggen en welk ambitieniveau we willen bereiken.
Kapitaal goederen	Een deel van de kapitaal goederen, specifiek de bedrijfswagens en machines, hebben een belangrijke invloed op de CO2-uitstoot van het bedrijf. Het is daarom van belang voor aanschaf van deze goederen te onderzoeken welke aspecten van belang zijn en hoe deze invloed hebben op de CO2-uitstoot.
Brandstof en energie gerelateerde activiteiten	Het gaat hier specifiek om het brandstofverbruik van onderaannemers. Een mogelijkheid is in de selectieprocedure voor onderaannemers de reisafstand mee te laten wegen. Hierop wordt al geselecteerd.
Upstream transport en distributie	Efficiënt inplannen waar goederen worden bezorgd, om hierdoor de transportkilometers te reduceren. Bij de selectieprocedure voor leveranciers/bezorgers de wijze van transport en de voertuigen laten meewegen.
Productie afval	Waar mogelijk het ontstaan van afval voorkomen of beperken. In het geval van vrijkomend afval een zo nuttig mogelijke toepassing (hergebruik) realiseren.
Woon-werkverkeer	Woon-werkverkeer waar mogelijk beperken door directe aanrijdroutes naar de projecten. Bij indeling van medewerkers op projecten rekening houden met de woonplaatsen van medewerkers en de ligging van projecten. Bij de werving van nieuwe medewerkers de woonplaats laten meewegen.
Downstream transport en distributie	Bij de selectieprocedure voor leveranciers/bezorgers de wijze van transport en de voertuigen laten meewegen
End of life verwerking van verkochte producten	Veel van de producten zijn voorgeschreven door opdrachtgevers waardoor het type niet beïnvloed kan worden. Wel zijn er diverse toepassingen op de markt om betonproducten te recyclen. Dit kan toegepast worden bij projecten.